

# KUUMA -KUNTIEN KEHITYS- JA YMPÄRISTÖKUVA VAIHE 1



## TIIVISTELMÄ 2005

WSP LT-Konsultit Oy  
A-Konsultit Oy  
Tuomas Santasalo Ky



KUUMA

Järvenpää Kerava Mäntsälä  
Nurmijärvi Pornainen Tuusula



## Tavoitteet

Järvenpään, Nurmijärven, Keravan, Tuusulan ja Mäntsälän sekä Pornaisten eli KUUMA-kuntien kehitys- ja ympäristökuvan I-vaiheen laadintaan ryhdyttiin vuoden 2004 helmikuussa.

KUUMA-kehityskuvatyöllä pyritään ensi vaiheessa luomaan yhteistä käsitystä KUUMA-alueen yhdyskuntarakenteen ja maankäytön muutosvoimista ja kehitysmahdollisuuksista. Kehityskuvaa tarvitaan KUUMA-kuntien välisen yhteistyön kehittämisessä sekä toisaalta KUUMA-alueen ja YTV-alueen välisessä vuoropuhelussa. Lisäksi kehityskuva on merkittävä väline suhteutettaessa KUUMA-alueen kehityskysymyksiä Helsingin metropolialueen kaupunkipoliittisiin haasteisiin.

Kehityskuvatyössä on pohdittu aluerakenteen kehitystä pitkällä aikavälillä. Nyt vireillä olevan Uudenmaan maakuntakaavan aikajänne ulottuu vuoteen 2025, kehityskuvassa tarkastellaan tulevaisuutta osin pitemmällekin.

Kehitys- ja ympäristökuvan I-vaiheessa on koottu tarvittava tausta-aineisto ja hahmoteltu 3

skenaariomaista visiovaihtoehtoa. Nämä muodostavat lähtökohdan jatkotyölle, jossa vaihtoehtoista kehitetään tavoitevisio. Vaihtoehtojen myönteisistä ominaisuuksista syvennetään ja hahmotellaan sitä, millainen tavoitevisio voisi olla ja millaisilla prosesseilla sen toteuttamista voidaan edistää. Lopullinen visio syntyy vasta laajan vuorovaikutusprosessin jälkeen. KUUMA-alueprofiilin pitkäjänteiseen kehittämiseen on nyt oikea aika tarttua myös maankäyttöstrategian muodossa.

## Lähtökohdat

KUUMA-alueeseen pääkaupunkiseudun kehysalueena kohdistuu suuria muospaineita erityisesti Etelä-Suomeen ja pääkaupunki-seudulle suuntautuvan kasvun myötä. Myös laajemmat globalisaatioon liittyvät haasteet tulevat koskettamaan KUUMA-aluetta. Alueen maankäytölliset, liikenteelliset ja luontoon liittyvät vahvuudet tulee hyödyntää sekä laadukkaan elinkeino- että asumisympäristön kehittämisessä.

## Väestö

KUUMA-alueen väestömäärä on ollut jatkuvassa kasvussa koko tarkastelujakson vuodesta 1980 lähtien. Vuotuinen kasvuprosentti alueella oli 1980-1990 n. 2,6% ja 1990-luvulla n. 1,5%. Väestönkasvun ennustetaan jatkuvan varsin voimakkaana ja alueella on Uudenmaan liiton vuoden 2025 väestösuunnitteen mukaan 208 000 asukasta. Kasvu vastaa asukasmäärältään lähes Hämeenlinnan kokoisen kaupungin sijoittumista alueelle seuraavan 20 vuoden aikana.

## Työpaikat

Työpaikkaomavaraisuus on pysynyt suhteellisen vakaana KUUMA-kunnissa 1990-luvulla. Tavoitteena on nostaa sitä nykyisestä tasosta (60 – 70 %, Pornaisissa n. 45% ) mahdollisimman korkealle. Työpaikkojen määrälliset muutokset keskittyvät pääkeskuksiin ja/tai sujuvien yhteyksien tuntumaan. Uusia työpaikkoja on vv.1985 – 2000 syntynyt myös pääkeskusten ulkopuolelle yleensä taajama-asutukseen integroituen.

Pääkaupunkiseudun uusien työpaikka-alueiden sijainti suhteessa KUUMA-alueeseen on tulevaisuuden keskeinen mahdollisuus ja haaste. Työpaikkojen lisäys on tässä suhteessa viime vuosina erityisesti painottunut lentoaseman vaikutuspiiriin.

## Kauppa ja palvelut

Kauppapalvelut KUUMA-kunnissa ovat pääosin keskittyneet kuntakeskuksiin ja niiden alakeskuksiin. Alakeskukset ovat suurelta osin palvelurakenteeltaan vaatimattomia eivätkä näin ollen ole olleet uhkana pääkeskuksen kehittymiselle.

Vahvimmat palvelukeskittymät ovat Järvenpään ja Keravan keskustat, jotka ovat tarjonnaltaan jo nyt monipuolisia ja palvelevat selvästi laajempaa aluetta kuin omaa lähialuettaan. Järvenpään ja Keravan keskustojen kehittyminen ja monipuolistuminen on myös KUUMA-kuntien pienten kunta- ja alakeskusten menestymisen edellytys.

Nurmijärven keskukset hakevat suurten keskusten tuen ensisijassa pääkaupunkiseudulta tai Hyvinkäältä. Muut alueen kunta- ja alakeskukset tukeutuvat sekä Keravan ja Järvenpään että Pääkaupunkiseudun keskuksiin.

Riittävän vahvat ja monipuoliset pääkeskukset ja tarjontaa täydentävien alakeskusten verkko muodostavat hyvän kokonaisuuden, jossa alueen väestö saa riittävät palvelut. Tämä takaa alueen vetovoiman hyvänä asuin- ja työpaikka-alueena.

## Liikenne

KUUMA-alueen liikenteellinen riippuvuus pääkaupunkiseudusta on vahva. Työmatkasukkuloinnin osuus on yleisesti 30 – 50 %. Henkilöautolla tehtyjen matkojen osuus kaikista henkilömatkoista on 45 – 65%. Pääradan varren kunnissa henkilöauton osuus on selvästi muita kuntia alhaisempi.

Raideliikenneverkossa olennaista on taata pääradan ratakapasiteetti sekä sen ja oikoradan riittävä taajamajunatarjonta. Pitkällä tähtäyksellä merkitystä on myös Klaukkalan radalla ja suoralla lentokenttäradalla. Ilman ratakapasiteetin ja junatarjonnan lisäystä yhdyskuntarakenne ei voi kehittyä kestäväällä tavalla.

Ajoneuvoliikenteen sujuvuudessa esiintyy ajoittaista ruuhkaisuutta pääkeskusten katuverkossa. KUUMA-alueen liikenteellisen aseman kannalta keskeisempi ongelma liittyy kuitenkin pääkaupunkiseudun liikenneverkon ajoittaiseen/päivittäiseen ruuhkautuneisuuteen. Valtatiet 3 ja 4 muodostavat hyvän rungon yhdyskuntarakenteen säteittäiselle kehitykselle.

Poikittaiset yhteydet KUUMA-alueella ovat puutteelliset erityisesti Järvenpään ja Nurmijärven välillä, mikä heikentää merkittävästi myös Pornaisten osalta yhteyksiä valtatie no 3 sektoriin. Myös Klaukkalan ja Hyrylän välinen yhteys (sekä Hyrylästä edelleen Sipooseen ja Porvooseen) on heikosti hahmottuva ja jatkumoltaan puutteellinen.

Logistiikkakäytävien kehittämisessä merkittäviä yksittäisiä “vetureita” ovat Vuosaaren satama sekä Helsinki-Vantaan kansainvälinen lentokenttä. Kansainvälinen ja kansallinen painotus edellyttää, että pääliikennekäytävien liikennöitävyys on turvattu hyvätasoisena kaikissa olosuhteissa. Tästä seuraa korostunut tarve varmistaa pitkällä aikatahtäyksellä näiden kuljetuskäytävien kehittämiseen liittyvien tulevien tilavarausten toteuttamis- mahdollisuudet.

### *Virkistys, matkailu, kulttuuri*

KUUMA-alueen virkistys- ja kulttuurikohteita tulisi kehittää siten, että huomioidaan sekä erilaisten matkailijoiden että seudun omien asukkaiden näkökulmia. Lähtökohtina on oltava kuntien omaleimaisten piirteiden jalostaminen ja verkostomaisuus. Paikat ja palvelut, joihin liittyy vahva elämyksellisyyden elementti, voivat muodostua matkailun vetovoimatekijöiksi, esimerkiksi Tuusulanjärven mahdollinen kansallinen kaupunkipuisto ja Sibelius-vierailukeskus.

Liikunnan ja kulttuurimatkailun näkökulmat voitaneen jatkossa yhdistää ja löytää näin todellisia kilpailuetuja KUUMA-alueelle. Kunnat voivat yhdessä profiloida ja markkinoida matkailun kärkituotteita, joissa sidotaan yhteen kulttuurimatkailun ja liikuntamatkailun kohteet sekä luonnonnähtävyydet ja laadukkaita matkailupalvelut.

### **Kehityskuvavisiot**

Kehitys- ja ympäristökuvalle ei ole tässä vaiheessa annettu määrällisiä tavoitteita tai reunaehdoja. Eri visiot saattavat sopia paremmin tai huonommin erilaisiin kasvu-ennusteisiin. Visiotyöskentelyssä pyrittiin painottamaan sisällöllisiä tavoitteita ja laadullisia haasteita. Laatuhaasteet ryhmiteltiin viiden otsikon alle – yhdyskuntarakenne, liikenne, virkistys, matkailu ja kulttuuri, kauppa ja palvelut, kehittämispolku – ja keskeisiä tavoitteita avattiin ja konkretisoitiin kolmen kuhunkin teemaan tärkeäksi arvioitun alatavoitteen tai keinon kautta. Laatuhaasteryhmittely ilmenee tekstin lopussa esitetystä visioiden vertailutaulukosta.

### **VISIO 1 Lähi•VERKOSTOT**

Kaikilla yhteiskunnan toiminta-alueilla verkottuminen etenee kehittyvän tietotekniikan avulla. Paikallisverkostojen merkitys sosiaalisena kehyksenä ja palvelujen tuottamisessa/välityksessä sekä taloudellisen toiminnan ketjuuntumisessa kasvaa.

Pääkaupunkiseudun rooli valtakunnallisesti pysyy nykyisellään tai vahvistuu hienoisesti. KUUMA-kunnat pysyvät osana itsenäistä kehysvyöhykettä.

Infrastruktuurin ja palvelurakenteen osalta merkittäviä uusia investointeja ei tarvita, mutta olevien rakenteiden kohentaminen ja ylläpito on välttämätöntä. Käyttökustannukset saattavat jonkun verran nousta.

### **VISIO 2 Kasvu•KESKUKSET**

Taloudellinen, toiminnallinen ja sosiaalinen keskittyminen jatkuu ja tuo lisää toimijoita Helsingin seudulle ja KUUMA-alueelle. Kasvu ohjataan suunnitelmallisesti nykyisiin ja uusiin asuin- ja työpaikkakeskitymiin erityisesti kaupunkiratojen ja Oikoradan varsille. Toiminnot pyritään sijoittamaan tiiveiksi, kaupunkimaisiksi, jalankulkupainotteisiksi yhdyskunniksi.

Uudenmaan suhteellinen painoarvo vahvistuu ja Pääkaupunkiseutu kasvaa KUUMA-alueelle. Asutusrakenteet tukeutuvat tiiviisti nykyiseen Pääkaupunkiseutuun; KUUMA-kuntien sisäistä vuorovaikutusta tukee vahva “Kuuma-orsi” Nurmijärvi–Järvenpää-korkeudella.

Uudet mittavat infrastruktuurihankkeet kohdistuvat ensisijaisesti kuntien sisäisten rakenteiden voimakkaaseen kehittämiseen, muutamilla seudullisilla hankkeilla täydennettynä (Klaukkalan rata, Kuuma-orisi...)

### VISIO 3 Laatu•KÄYTÄVÄT

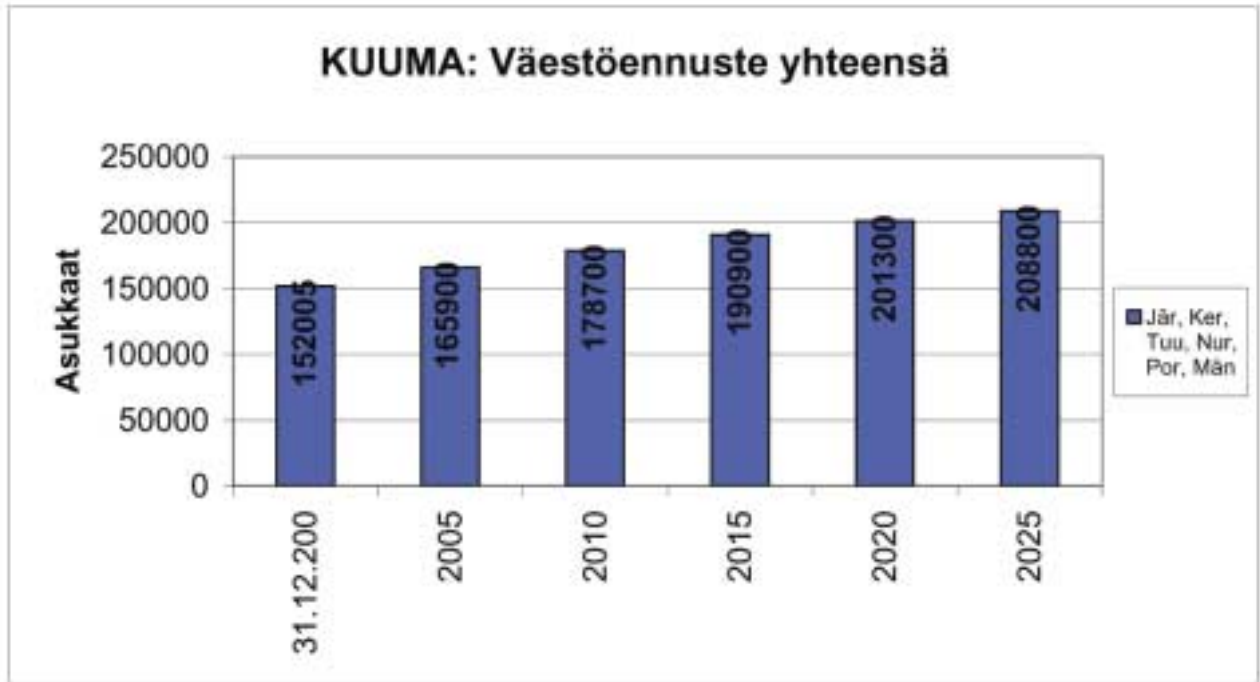
Kansainvälistymisen jatkuessa ja markkinavoimien määrätessä yhdyskuntien kehitystä yhä voimakkaammin, heikkenevät perinteiset hallinnolliset ja toiminnalliset rajat ja hierarkiat. Kilpailu kuluttajista ja työvoimasta säätelee toimintojen sijoittumista ja siten myös ympäristön laatua enemmän kuin yhteiskunnallinen ohjaus. Helsingin talousalue vahvistaa asemaansa Suomen kansainvälisesti kiinnostavimpana alueena; kasvu- ja muutospaineet purkautuvat erityisesti vetovoimaisten kehityskäytävien varsille ja ympäristöllisesti laadukkaiden solmukohtien ympärille.

KUUMA-kunnat ovat osia suuremmista rakenteista ja muutospaineet kohdistuvat hyvin eri tavalla eri alueisiin. Muuttuvien kehityskäytävien väliin jäävät yhtenäiset maaseutuhaja-asutus- ja luontovyöhykkeet rauhoitetaan hallitun uudistamisen alueiksi.

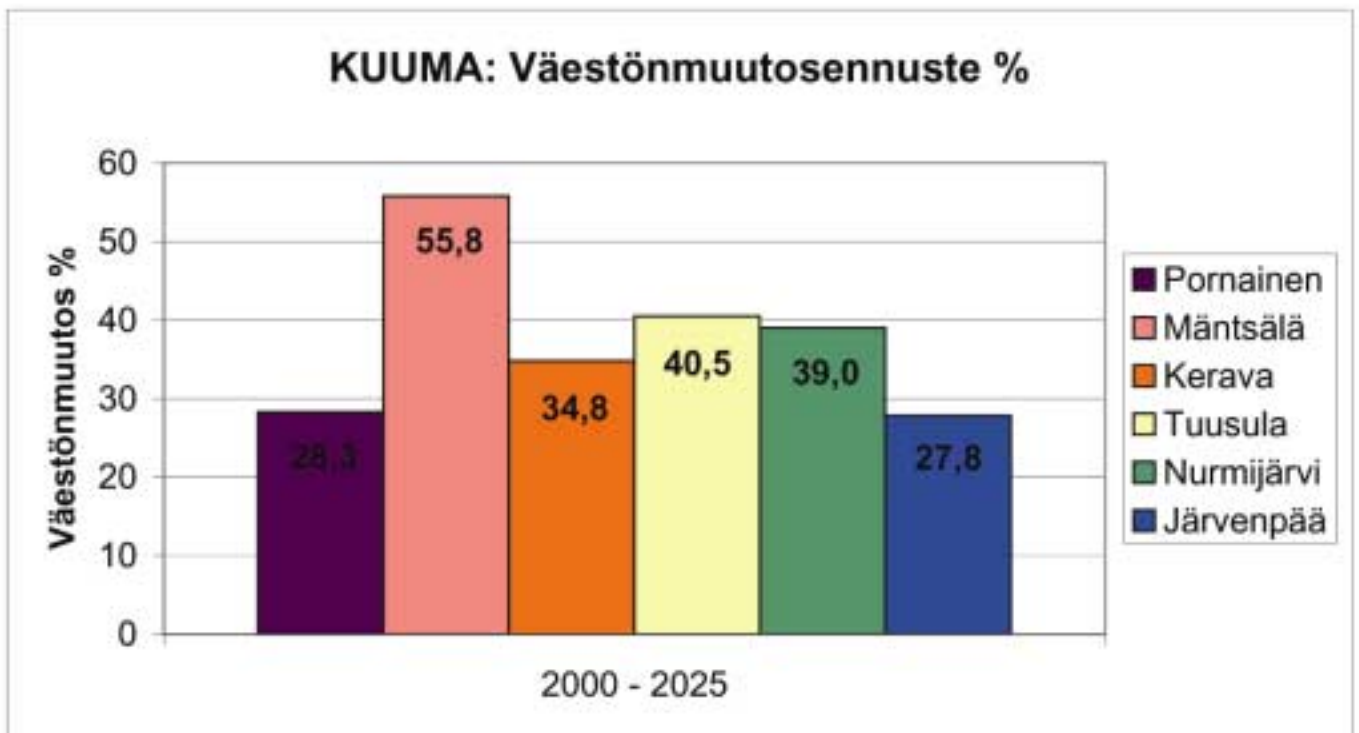
Infrastruktuuriin, sekä rautatieratoihin että pääväyliin, tehdään mittavia uudelleenjärjestelyjä, suurelta osin myös yksityisrahoitteisesti.

KUUMA-VISIOIDEN VERTAILU			
Laatuaasteet	VISIO 1	VISIO 2	VISIO 3
<b>1. YHDYSKUNTARAKENNE</b>			
1.1 tavoitteena yhdyskuntarakenteen eheyttäminen	0	++	-
1.2 tavoitteena kasvujousto	+	+	-
1.3 tavoitteena haja-asutuksen hallinta	+	+	0
1.4 tavoitteena monimuotoinen, kysyntää vastaava asumismalli	++	+	0
1.5 tavoitteena monipuolinen työpaikkatarjonta	+	++	++
<b>2. LIIKENNE</b>			
2.1 tavoitteena joukkoliikenteen kattavuus ja hyvä palvelutaso	0	++	+
2.2 tavoitteena hyvä työpaikkasaavutettavuus	+	++	+
2.3 tavoitteena kevyen liikenteen kattavuus ja sujuvuus	++	++	0
<b>3. VIRKISTYS, MATKAILU JA KULTTUURI</b>			
3.1 tavoitteena kattava lähivirkistysaluetarjonta	++	+	-
3.2 tavoitteena ekologisten verkostojen jatkuvuus	++	++	-
3.3 tavoitteena virkistys-, liikunta- ja kulttuuripalvelujen kehittäminen vetovoimatekijöiksi	+	++	0
<b>4. KAUPPA JA PALVELUT</b>			
4.1 tavoitteena lähipalvelujen saatavuus	+	+	--
4.2 tavoitteena keskusten palvelutarjonnan monipuolisuus	+	++	0
4.3 tavoitteena seudullisten palvelujen hyvät toimintaedellytykset	+	++	++
<b>5. KEHITTÄMISPOLKU</b>			
5.1 tavoitteena yhteistyöedellytysten luominen	+	+	-
5.2 tavoitteena kynnysinvestointien kohtuullistaminen	++	0	-
5.3 tavoitteena joustava rakentaminen vaiheittain	++	+	-

KUUMA-visioiden vertailutaulukko (Pisteytyksen on hahmotellut konsultti seminaarien pohjalta.)



KUUMA-alueen väestöennuste vuoteen 2025.  
Lähde: Uudenmaan kuntien väestösunnite, UML.



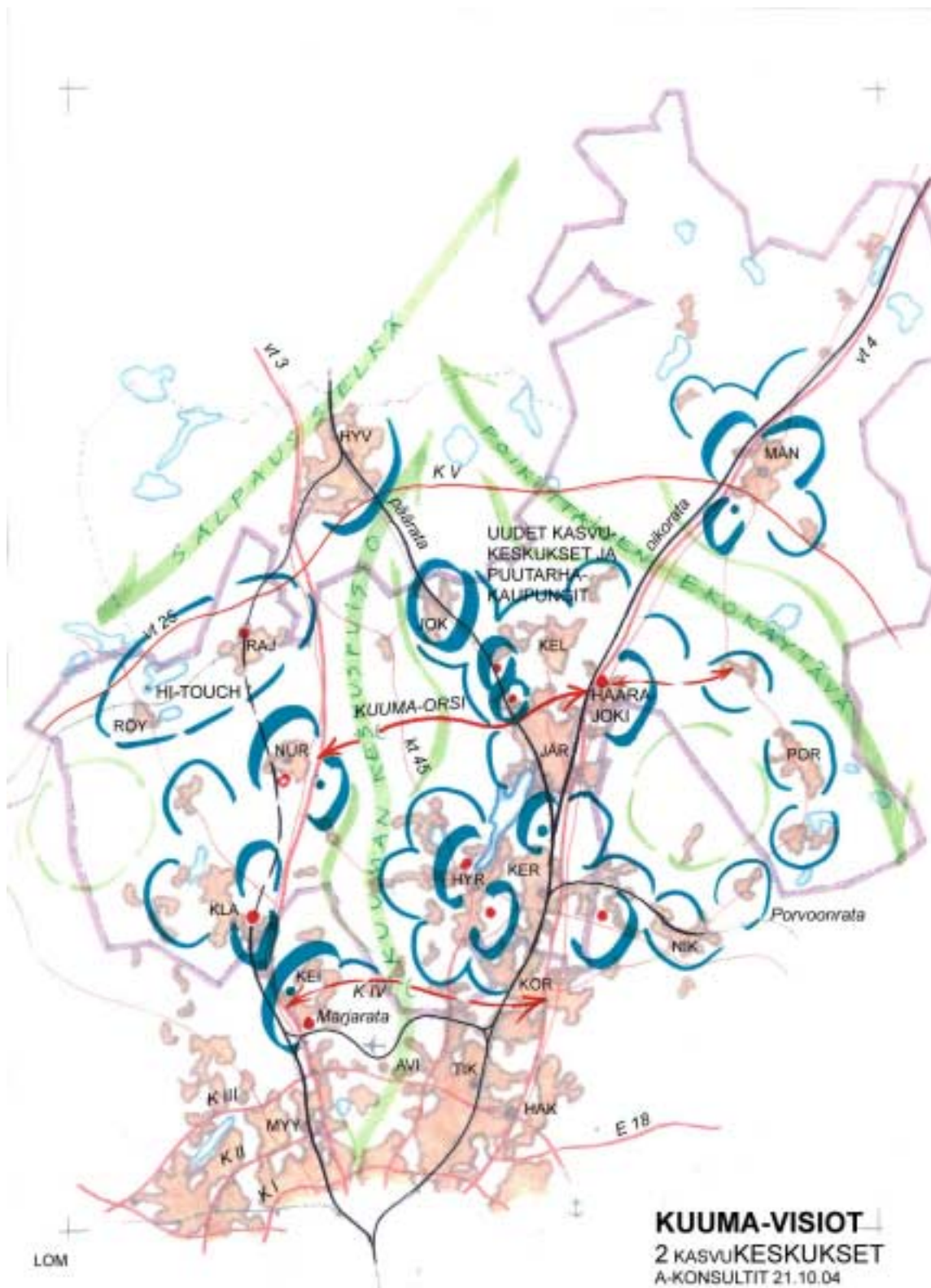
KUUMA-kuntien väestömuutosennuste vuoteen 2025.  
Lähde: Uudenmaan kuntien väestösunnite, UML.

	1 "LÄHI-VERKOSTOT"	2 "KASVU-KESKUKSET"	3 "LAATU-KÄYTÄVÄT"
<p>1. <i> yhdyskuntarakenne  (maankäytön tiiveys</i></p> <p><i> kasvuvauhti</i></p> <p><i> kasvun suuntaaminen</i></p>	<p>verkottuva kaupunki- seutu: eheytyvät kau- pungit ja tiivistyvät kyl- lät; (ekstensiivinen)</p> <p>hallittu, tarvittaessa suurikin kapasiteetti</p> <p>oleviin kaupunkeihin/ taajamiin sekä täyden- nettäviin kyliin</p>	<p>ratahelminauhat "puu- tarhakaupunkeineen";</p> <p>(intensiivinen)</p> <p>nopea, ohjattu</p> <p>valikoituihin, oleviin ja uusiin kasvukeskuksiin lähivaikutusalueineen</p>	<p>maankäytön ja logistiikan nauha- ja käytävä- rakenteet;</p> <p>(vyöhykemäinen)</p> <p>nopea, markkina- ehtoinen</p> <p>nykyisten keskittymien reunoille ja välialueille, pääväylien varsille</p>
<p>2. <i> asuminen</i></p> <p><i> kakkos-/kesäasuminen</i></p>	<p>väljää pientalovaltaista + olevia keskittymiä tiivistävää jälkimodernit kylät, etä- työ; kakkosasuminen</p>	<p>"puutarhakaupunki- maista", tiivistä- mata- laa kaupungin/maaseudun yhdistävät "siirtola- puutarhat"</p>	<p>moninaista, laatu- hakuista, kokeilevaa</p> <p>"viherkeuhkojen" sosiaalinen ylläpito</p>
<p>3. <i> elinkeinot</i></p>	<p>PKT, etätyö, uudistuva maatalous sivuelinkei- noineen, matkailu</p>	<p>"uuden tekniikan ja talouden" klusterit, Hi-Touch (terv, hyvinv.)</p>	<p>ICT, HiTech, logistiikka, vapaa-aika, media ja elämys</p>
<p>4. <i> palveluverkosto</i></p>	<p>hajakeskitetty, liikkuva, "e-kaupan" noutopisteet</p>	<p>keskustahakuinen, urbaani, monipuolinen</p>	<p>reunahakuinen, toimi- aloittain eriytynyt; uusi "e-jakelulogistiikka"</p>
<p>5. <i> viherrakenne</i></p>	<p>kulttuuri- ja luonnon- maisemat vetovoima- tekijöinä; lähiluonto</p>	<p>seudulliset eko- ja maisemakäytävät jäsentävinä tekijöinä; vapaa-aikakeskukset</p>	<p>rauhoitettut "viherkeuh- kot" ekologis-sosiaali- sena resurssina</p>
<p>6. <i> maantieliikenne</i></p> <p><i> joukkoliikenne  (radat)</i></p> <p><i> kynnysinvestoinnit</i></p>	<p>seudullisen ja paikalli- sen tiestön kehittämi- nen; kIV-vt 25 "ruutu"</p> <p>nykyiset radat, kutsulinjaliikenne</p> <p>vähäiset (paikalliset; laajakaista...)</p>	<p>"tikapuut-malli" kehitet- tyine poikkittaisyhteyksi- neen (orsi Njärvi-Jpää)</p> <p>olevien ratojen vahvis- taminen, Klaukkalan rata jatkevarauksineen</p> <p>rataverkon kehittämi- nen, poikkittaisväylät</p>	<p>"laatuikäytävät"; uudet moottoriteliittymät ja rinnakkaistiet</p> <p>varaus Pasila-lentoas.- Jpää ja idän luotijuna, Klaukkalan rata</p> <p>isot liikennehankkeet</p>
<p>7. <i> alueidentiteetti</i></p> <p><i> kuntien välinen  yhteistyö</i></p>	<p>omaleimaiset seutu- ja paikallisyhdyskunnat, kulttuuriperintö</p> <p>vahva KUUMA-yhteis- työ pks:n kyljessä</p>	<p>eheytyvät ja profiloitu- vat kaupungit ja taaja- mat</p> <p>vapaamuotoinen seutu- hallinto, "laajeneva YTV"</p>	<p>jälkimoderni reuna- kaupunki myönteisenä mahdollisuutena</p> <p>strateginen, hankekoh- tainen yhteistoiminta rajoista riippumatta</p>

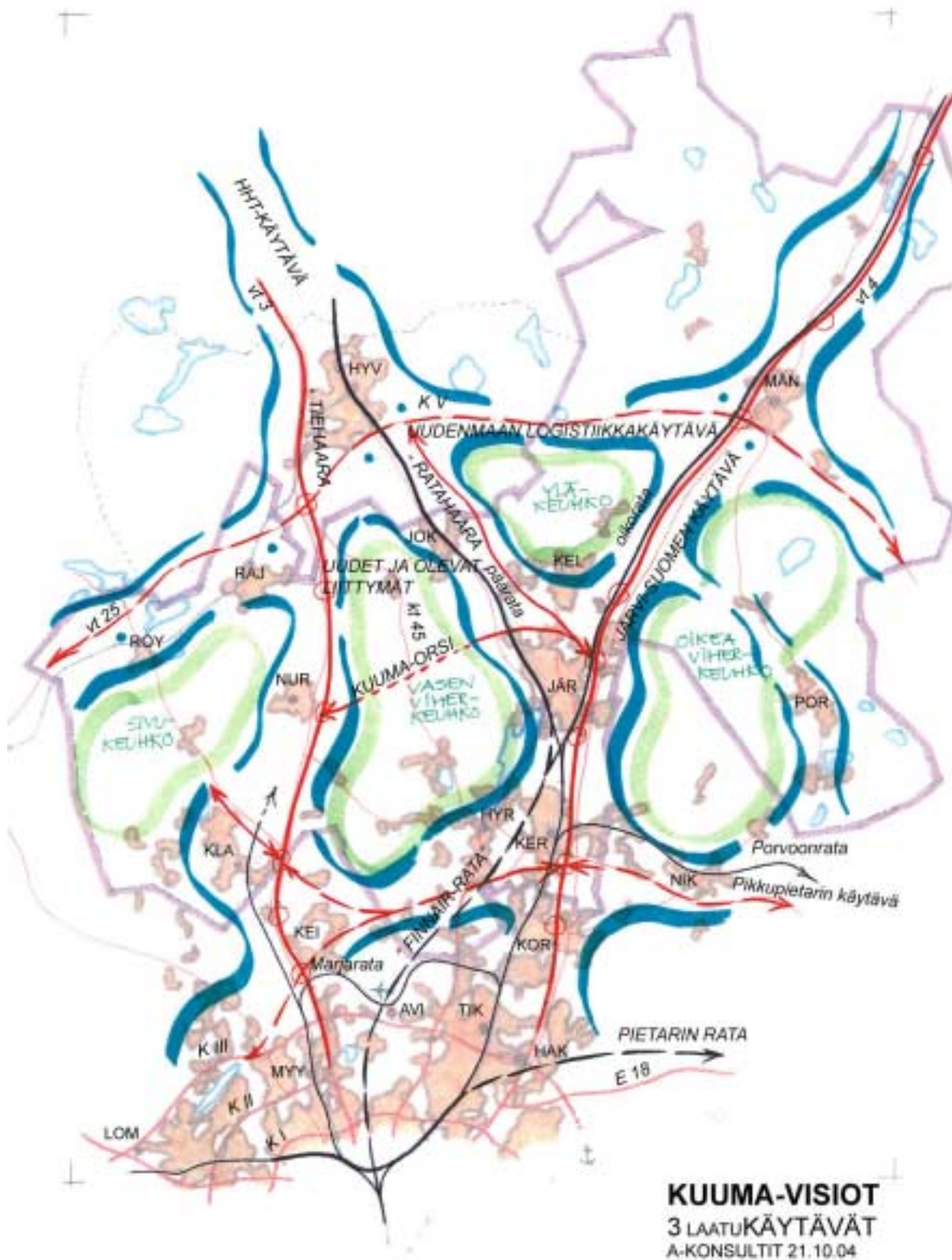
KUUMA-visiot, ominaisuuksien ja painotuserojen kuvaus. Lähde: A-konsultit 10/2004.



Visio 1 "Verkostot".  
Lähde: A-konsultit 10/2004.









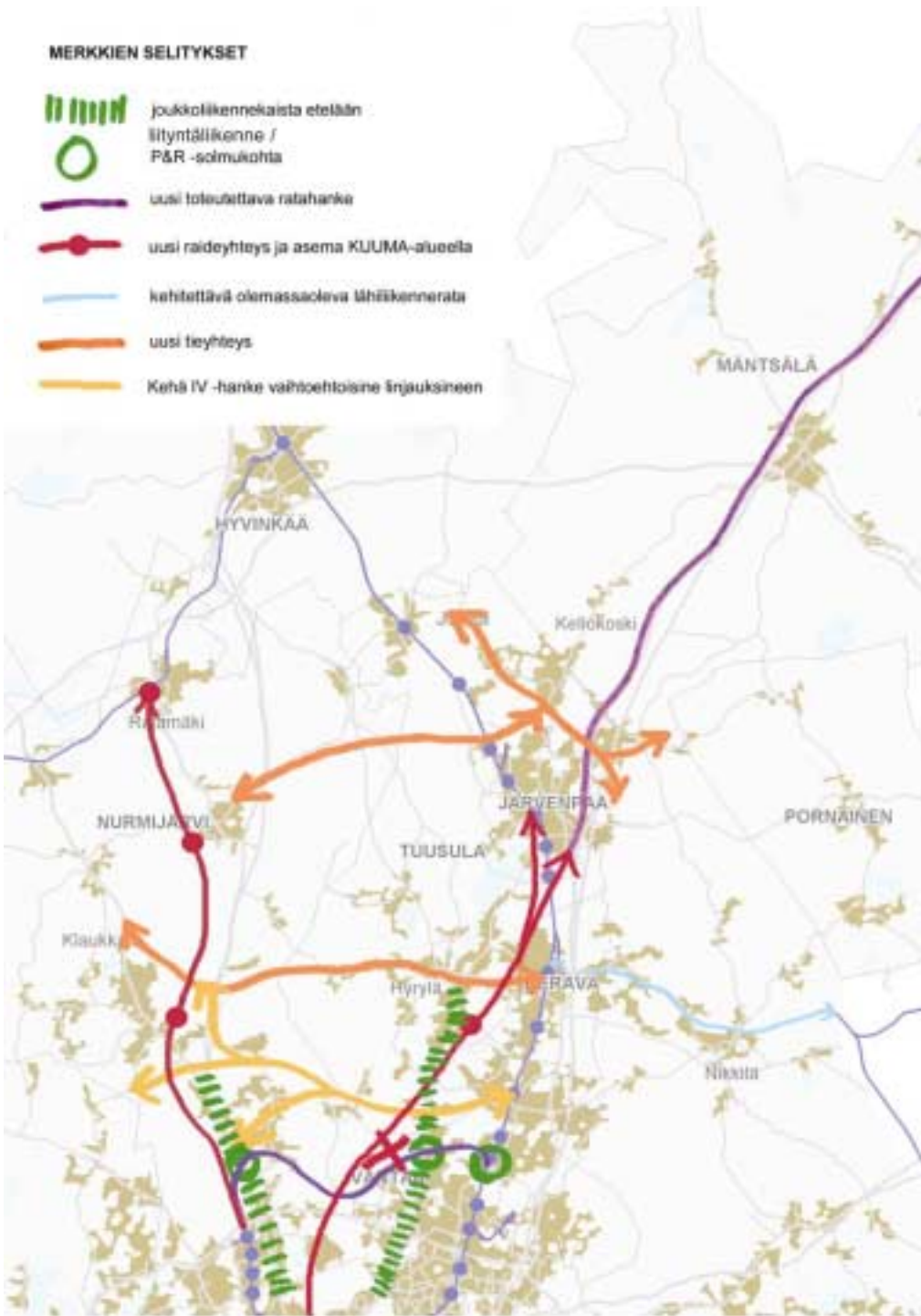
Visio 2 "Keskukset".  
 Lähde: A-konsultit 10/2004.



Visio 3 "Käytävät".  
Lähde: A-konsultit 10/2004./2004.

**MERKKIEN SELITYKSET**

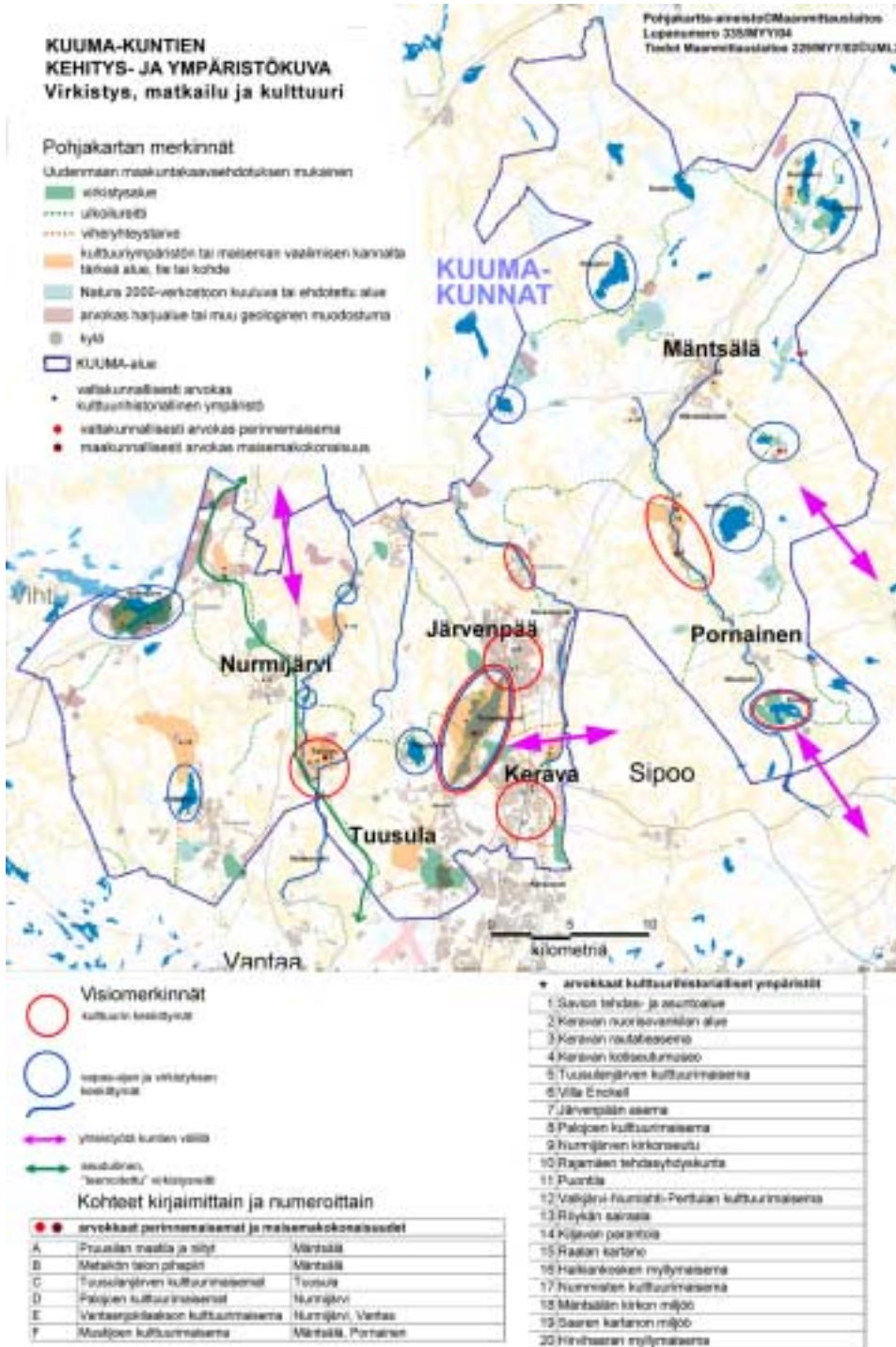
-  joukkoliikenneaista etelään  
liityntäliikenne /  
P&R -solmukohta
-  uusi toteutettava ratahanke
-  uusi raideyhteys ja asema KUUMA-alueella
-  kehitettävä olemassaoleva lähikennerrata
-  uusi tieyhteys
-  Kehä IV -hankke vaihtoehtoisine linjauksineen



**KUUMA-ALUE: LIIKENNE, KEHITTÄMISHANKKEITA**

0 10 km

KUUMA-alue, liikenteen kehittämishankkeita.  
Lähde: WSP LT-Konsultit Oy 10/2004.



KUUMA-alue: virkistyskeskittymän, matkailun ja kulttuurin visio. Lähde: WSP LT-Konsultit Oy 9/2004.

Kartta lähtee olemassa olevista virkistyskeskittymistä ja kulttuurin vahvuuksista. Kartalla näkyvät kehitettävät kulttuurin keskittymät punaisina renkaina ja kehitettävät vapaa-ajan ja virkistyskeskittymät sinisinä renkaina.

Purppuraiset nuolet osoittavat olemassa olevaa yhteistyötä virkistyskeskittymän saralla yli KUUMA-alueen rajojen. Vihreä nuoli osoittaa alueen hetkisen ainoan toteutuneen seudullisen virkistysreitit, nk. "Seitsemän veljeksien vaellusreitit".

## Lisätietoja

### KUUMA-kuntien kaavoituspäälliköt

Ilkka Holmila,  
kaupunginarkkitehti,  
Järvenpään kaupunki, pj.

Lea Piistari-Niemelä,  
kaavoituspäällikkö,  
Keravan kaupunki

Merja Vikman-Kanerva,  
kaavoituspäällikkö,  
Mäntsälän kunta

Aarno Kononen,  
kaavoituspäällikkö,  
Nurmijärven kunta

Ulla-Maija Upola,  
aluearkkitehti,  
Pornainen kunta

Pertti Kyyhkynen,  
kaavoituspäällikkö,  
Tuusulan kunta

### Konsultti

Björn Silfverberg,  
WSP LT-Konsultit Oy