

# STRATEGIA 2015

## JA TOIMINTA- JA TALOUSSUUNNITELMA 2006

**KUUMA**  
*uudistaa kunnallisia palveluja  
ja vahvistaa aluerakennetta  
vetovoimaisena  
asuin- ja yritysympäristönä  
Helsingin seudulla.*

## SISÄLTÖ

### Tiivistelmä:

- Strategia, tavoitteet 2015 ja valtuustokaudella	4
KUUMA toiminta- ja taloussuunnitelma 2006	6
1. Yhteistyön lähtökohdat	
- kaupunkiohjelma	
- seutukokeilu	
- Helsingin seudun yhteistyö	
2. Toimintaympäristön haasteet	7
- viihtyisä asuminen	
- sujuva liikenne	
- vetovoimaiset työpaikka-alueet	
- hyvät palvelut	
3. Kansalliset uudistushankkeet	9
- kunta- ja palvelurakennemuutos	
- KuntaTIME	
4. KUUMA -strategian uudistaminen	10
5. Visio ja strategiset painopisteet	11
6. Tavoitteet 2015, valtuustokaudella ja toimenpiteet 2006	12
- palveluyhteistyö	
- edunvalvonta ja omistajapolitiikka	
- liikennejärjestelmä ja joukkoliikenne	
- maankäyttö	
- seutukokeilu	
7. Talousarvio 2006	15

### YHTEYSTIEDOT

KUUMA-ohjelma  
Yhteistyöjohtaja Kirsi Mononen  
keskus (09) 2705 141  
gsm 040 569 5511  
fax (09) 2705 1430  
kirsi.mononen@kuuma.fi

### Osoite:

KUUMA - Keski-Uudenmaan Kehittämiskeskus Oy  
Forum  
Puuvalonaukio 2 D, 3. krs  
PL 40 , 04201 Kerava

Toimitus: Leena Valkonen, JL-Media

Taitto: Krista Jännäri, Mainospalvelu Kristasta Oy

## KUUMAA YHTEISTYÖTÄ

*KUUMA – kumppanuus on tänään vakiintunutta kuuden tasavertaisen kunnan yhteistyötä. Mukana yhteistyössä ovat Järvenpää, Kerava, Nurmi-järvi, Mäntsälä, Tuusula ja Pornainen.*

*Yhteistyö on tavoitteellista ja sillä halutaan vaikuttaa siihen, että alue on asukkaille viihtyisä paikka asua, tarjolla on hyvät palvelut ja yrityksillä erinomaiset toimintaedellytykset. KUUMA –kuntien valtuustot ovat olleet tavoitteista yksimielisiä.*

*KUUMA yhteistyön sisältöä on uudistettu. Valittuja painopisteitä ovat palvelut, liikenne, maankäyttö sekä edunvalvonta ja omistajapolitiikka. Työssä keskitytään palvelujen tuottavuuden lisäämiseen ja joukkoliikenteen edellytysten parantamiseen, aluerakenteen suunnitteluun kokonaisuutena sekä edunvalvontaan erityisesti suhteessa valtioon. Kuntien kesken on myös muuta arjen kuntayhteistyötä runsaasti.*

*KUUMA –kunnat ovat mukana Helsingin seudun yhteistyössä. Ensimmäinen yhteinen tehtävä on Helsingin seudun maankäytön, asumisen ja liikenteen strategian laatiminen. Työn tuloksia ja vaikuttavuutta seurataan tarkasti. KUUMA –kuntien etu on olla aktiivinen sekä valmistelussa että ratkaisujen tekemisessä.*

*Kunta- ja palvelurakennemuutos on aloitettu ja keskustelut käynnistetty. Sitä, mihin uudistus KUUMA –kunnissa johtaa, ei vielä tiedä kukaan. Myös tässä kuntien oma-aloitteisuus on mahdollisuus. Ratkaisu tulee olemaan se, jonka takana on riittävästi alueen poliittista tahtoa.*

*KUUMA -strategia 2015 ja ensi vuoden toimintasuunnitelma ei ole paperia. Se on työtä, toimintaa ja päätöksentekoa asukkaiden ja yritysten parhaaksi.*

*Kirsi Mononen  
yhteistyöjohtaja*

## VISIO

### *KUUMA - rajatonta kumppanuutta*

KUUMA uudistaa kunnallisia palveluja ja vahvistaa aluerakennetta vetovoimaisena asuin- ja yritys ympäristönä Helsingin seudulla.

## TAVOITTEET 2015

### *KUUMA tunnetaan laadukkaasta asumisesta, hyvistä palveluista ja laajasta kulttuuritarjonnasta*

Palvelut ovat asukkaiden käytettävissä kuntarajoista riippumatta, seudullinen palvelutuotanto on laajaa.

KUUMAN asema osana Helsingin seutua on vahva. Helsingin seudun ja valtion hyvä kumppanuus on lisännyt alueen voimavaroja.

KUUMA -kunnilla on selkeät omistajapoliittiset linjaukset ja niiden toteuttamiseen on sitouduttu.

Maankäytön ja liikenteen yhteistyö on avointa ja aluetta kehitetään kokonaisuutena yli kuntarajojen kestävä kehityksen pohjalta.

KUUMA alueella on käytössä seutulippujärjestelmä. Työmatkaliikenne on sujuvaa.

Taajamien tärkeimmät ohikulkutiet on rakennettu.

## TAVOITTEET VALTUUSTOKAUDEN LOPPUUN 2008 MENNESSÄ

### Palveluyhteistyö

KUUMA -alueella on tehty päätökset seuraavien palvelujen järjestämistavasta:

1. Seudulliset tukipalvelut (hankinta-, tieto-, talous- ja henkilöstöhallinto)
2. Yhdyskuntatekniikan seudulliset palvelut
3. Perusterveydenhuollon ja erikoissairaanhoidon yhteistyö
4. Seudulliset työterveyspalvelut
5. Seudulliset vanhuspalvelut
6. Seudullinen ympäristötoimi
7. Seudullinen erityisopetuksen ja II asteen kouluverkko
8. Yhteensopivat tietojärjestelmät

### Edunvalvonta ja omistajapolitiikka

1. Omistajapolitiikka:
  - KUUMA -toimijoiden keskinäisistä pelisäännöistä on sovittu
  - Omistajapolitiikan kohteet on nimetty
2. Edunvalvonta:
  - KUUMA -toimijoiden verkostot toimivat
3. Tärkeimmät lausunnot käsitellään komissiossa
4. Yhteisistä tavoitteista Helsingin seudun yhteistyössä on sovittu
5. Vaikutetaan kunta- ja palvelurakennemuutostukseen sovittujen linjausten mukaisesti.
6. Viestintää tehostetaan, KUUMAA kulttuuria ja KUUMAA kasvua –yritysmarkkinointia jatketaan.

### Liikennejärjestelmä ja joukkoliikenne

1. Seutulippujärjestelmäkokeilua on laajennettu KUUMA -alueella.
2. Raideliikenteen ja maanteillä tapahtuvan joukkoliikenteen lippujärjestelmät ovat yhteensopivat.
3. Oikoradan henkilöliikenteen taajamajunien tarvetta vastaava liikenne on turvattu
4. Pääradan henkilöliikenteen lisävuorot ovat toteutuneet.
5. Joukkoliikenteen tukijärjestelmien jatko on turvattu.
6. Taajamien ohikulkuhankkeiden ja poikittaisyhteyksien suunnittelu ja toteutus etenee.

### Maankäyttö

1. KUUMA -alueen yhteistä maankäytön suunnittelua on jatkettu maankäytön kehityskuvan pohjalta. Raja-alueiden maankäytön suunnittelu tehdään kuntayhteistyönä. Seudulla on hyvät valmiudet osallistua Helsingin seudun yhteistyöhön.
2. Helsingin seudun yhteistyössä on laadittu maankäytön, asumisen ja liikenteen strategia.

# TOIMINTA- JA TALOUSSUUNNITELMA 2006

## 1. YHTEISTYÖN LÄHTÖKOHDAT

*KUUMA on Keski-Uudenmaan kuuden kunnan ja muiden toimijoiden vakiintunut yhteistyön foorumi.*

KUUMA on sateenvarjo, jonka alla tehdään kaupunki-poliittista yhteistyötä, valmistellaan ja toteutetaan Helsingin seudun yhteistyötä, vaikutetaan valtion aluehallinnon päätöksentekoon seutukokeilussa, toteutetaan elinkeinotoimen ja sosiaali- ja terveystoimen erillishankkeita sekä tehdään laajaa eri tilanteiden edellyttämää johdon ja asiantuntijoiden yhteistyötä. KUUMA –kuntien toimintoja vertaillaan, tehdään yhteishankintoja järjestetään koulutusta sekä kehitetään laatua ja osaamista. Yhteistyö on johtanut toiminnan kehittämiseen ja säästöihin. Yhteistyöstä hyötyvät ennen kaikkea asukkaat, kunnallisen toiminnan rahoittajat.

### Kaupunkiohjelma

*KUUMA yhteistyö on saanut rahoitusta kansallisesta kaupunkiohjelmasta vuosina 2004 ja 2005 ja rahoitusta haetaan myös vuodelle 2006.*

Kaupunkiohjelmien arviointi on parhaillaan käynnissä. Kriteereitä ovat:

1. toimivat seudulliset yhteistyöstrategiat ja päätöksentekorakenteet
2. toimivat yhteistyöverkostot ympäröivien seutujen kanssa
3. toimivat yhteistyöverkostot seuduilla ja ympäröivillä seuduilla olevien yritysten, oppilaitosten ja tutkimusyksiköiden kanssa

Kaupunkiohjelman jatko on avoin ja siitä päätetään sisäasiainministeriön tilaaman arvioinnin valmistuttua.

### Seutukokeilu

*KUUMA –kunnat on vuoden 2005 alussa hyväksytty mukaan seutuyhteistyön kokeiluun.*

Kunnat ovat kesäkuun valtuustoissa hyväksyneet seutusopimuksen ja valtioneuvosto on sen hyväksynyt. Seutukokeilun mukainen toiminta alkaa vuoden 2006 alussa. Käytännössä se merkitsee, että syksyn aikana

sovitaan ja päätetään valmistelun, esittelyn ja päätöksenteon prosesseista.

KUUMA-yhteistyöllä on juridinen status ja toiminnassa noudatetaan muun ohella kunta- ja hallintomenettelylakia.

### Helsingin seudun yhteistyö

*Helsingin seudun yhteistyössä valmistellaan maankäytön, asumisen ja liikenteen strategia.*

Helsingin seudun yhteistyön kehittäminen on yksi hallitusohjelman hankkeista. Sen tavoitteita ovat:

- kuntien seudullisen yhteistyön yleinen laajentaminen
- seudun yhteinen päätöksenteko ainakin yhdyskuntasuunnittelussa, liikenne-, asunto-, elinkeino- sekä tutkimus- ja koulutuspolitiikassa
- kaavoitus-, maa- ja asuntopolitiikan tehostaminen
- kuntien seudullisen yhteistyön lisääminen ja syventäminen palvelujen kehittämisessä, tuottamisessa ja jakelussa
- kuntien ja valtion yhteistyömenettelyjen kehittäminen
- ohjelmaperusteisen kehittämisen hyödyntäminen Helsingin seutua laajemmalla toiminnallisella metropolialueella

Helsingin seudun yhteistyön kehittämishankkeen selvityshenkilö Jussi-Pekka Alanen ehdotti raportissa *”Ihmisen arki ei tunne hallinnon rajoja”* Helsingin seudun 14 kunnan lakisäateistä yhteistyötä. Sittemmin lainsäädännön valmistelu on keskeytetty ja sisäasiainministeriö seuraa Helsingin seudun 14 kunnan vapaaehtoisen yhteistyön käynnistymistä ja sen tuloksia. Helsingin seudun yhteistyösopimus on hyväksytty 13 kunnassa ja käsitellään 14. kunnassa syyskuussa. Yhteistyö käynnistyy sopimuksen mukaisesti 1.10.2005.

Tällä hetkellä valmistellaan ensi vuoden toimintasuunnitelmaa. Helsingin seudun yhteistyökokous kokoontuu loppusyksyllä ja tulee valitsemaan MAL -neuvottelukunnan, jonka tehtävänä on maankäytön, asumisen ja liikenteen strategian valmistelu.

## 2. TOIMINTAYMPÄRISTÖN HAASTEET

### Viihtyisä asuminen

KUUMA – kunnissa asuu lähes 170 000 asukasta. Useissa KUUMA – kunnissa väestönkasvu on ollut noin 2 prosenttia vuodessa jo useamman vuoden ajan. Uusia asukkaita muuttaa etenkin pääkaupunkiseudulta. Muutto muualta Suomesta jatkuu myös, mutta on jossain määrin tasaantunut.

Uudenmaan maakuntakaavassa Helsingin seudun aluerakenteen ja maankäytön suunnittelussa on varauduttu suhteellisesti suurimpaan väestön ja työpaikkojen kasvuun pääkaupunkiseudun ulkopuolisella Uudenmaan alueella. KUUMA -alueen keskeisin haaste on säilyttää kasvun paineissa asuinalueiden viihtyisyys, työpaikka-alueiden vetovoima ja liikenneyhteyksien toimivuus ja samalla toimia kestävä kehityksen pohjalta. Tämä edellyttää yhdyskuntarakenteen hallittua kehittämistä sekä tonttitarjonnan turvaamista aktiivisella ja hyvin hoidetulla maapolitiikalla.

### Liikenne

Tiehallinnon laskemien mukaan liikennemäärien kasvu on ollut erityisen voimakasta kehäteillä ja pääkaupunkiseudun rajan ylittävissä liikenteessä. Muuttoliikkeen jatkuessa ruuhkaiset alueet laajenevat ja ruuhka-ajat pitelevät edelleen. Liikennemäärien arvioidaan kasvavan pääkaupunkiseudulla 50 prosenttia vuoteen 2025 mennessä. Kehitys näkyy myös KUUMA –kunnissa. Ruuhkista aiheutuu jo nykytilanteessa 30 miljardin euron lisäkustannus vuosittain. Ruuhkat haittaavat merkittävästi yhteiskunnan toimintaa, melu ja ympäristöhaitat lisääntyvät.

Arkipäivisin noin 80 000 KUUMA -alueen asukasta ylittää työmatkaliikenteessä pääkaupunkiseudun rajan. Määrän arvioidaan kaksinkertaistuvan seuraavan 20 vuoden aikana. Tuoreet selvitykset osoittavat, että työmatkat lisääntyvät nopeimmin muualle kuin Helsingin keskustan suuntaan. Matkat hajaantuvat koko työssäkäyntialueelle vaikeuttaen joukkoliikenteen mahdollisuuksia palvelua työssäkäyviä. Joukkoliikenteen käyttäjämäärät ovat laskeneet jo jonkin aikaa.

KUUMA -kunnissa on kokeiluja lippujärjestelmien yhteensovittamisesta mm. YTV:n seutulipun kanssa. Lippujärjestelmän ja -tuen vaihtoehtojen selvittäminen on haasteena, kun kehitetään joukkoliikennettä henkilöauton vaihtoehdoksi työmatkaliikenteessä.

Liikennejärjestelmän haasteet ovat suuret. Kuntayhteistyössä vaikutetaan suunnittelun ja toteutuksen nopeuttamiseen sekä rahoituksen saamiseen. Työtä tehdään laajalla rintamalla raideliikenteen kehittämiseksi, ohikulkuteiden ja poikittaisyhteyksien toteuttamiseksi, joukkoliikenteen lisäämiseksi sekä kevyen liikenteen väylien rakentamiseksi.

### Vetovoimaiset työpaikka-alueet

Vuosaaren sataman rakennustyöt ovat pitkällä. Sataman valmistuminen saa aikaan merkittäviä muutoksia tavara- ja palveluvirroissa. Juuri valmistuneessa raportissa “*Vuosaari - Uudenmaan logistinen mahdollisuus (Vuolog)*” todetaan, että Kehä III-IV vaikutusalue eli Vantaan, Tuusulan, Keravan ja Järvenpään muodostama seutu on keskeinen logistinen toiminta- ja kehittämisalue.

Aluetta pitää kehittää kokonaisuutena, jonka palvelutarjonta ja alihankintaverkosto tukevat kaupan ja teollisuuden toimintaedellytyksiä. Sen tulee Uudenmaan ohella palvella koko maata huomioiden lentoaseman ja uuden sataman tarjoamat mahdollisuudet. Mäntsälän aluetta tulee kehittää uutena teollisuus- ja kuljetuskeskittymänä.

Myös Nurmijärvi hyötyy Vuosaaren satamasta. Sen työpaikka-alueet sijaitsevat etupäässä kolmostien ja Hangonväylän varrella. Suuntaus on, että tilaa vaativat yritykset siirtyvät yhä useammin pääkaupunkiseudulta Kehä III:n pohjoispuolelle.

Vuolog-raportin mukaan keskeisiä kehittämisen kohteita ovat poikittaiset liikenneyhteydät, tietoverkko sekä kuntien välinen strategisen ja operatiivisen tason yhteistoiminta. Vuosaaren sataman tuomia etuja saattaa heikentää se, että seudun liikennematkaiset eivät kehity sataman toimintojen vaatimalla tavalla.

	2003/4			2020		
	väestö	+65-v/ %	+75-v/ %	väestö	+65-v/ %	+75-v/ %
Hyvinkää	43 169	6109 / 14,2	2737 /6,3	48 258	9620 / 19,9	3542 / 7,3
Järvenpää	37 114	3452 / 9,3	1360 / 3,7	45 101	5889 / 13,0	2212 / 4,9
Kerava	31 170	3194 / 10	1222 / 3,9	34 711	7091 / 20	2721 / 7,8
Mäntsälä	17 473	1209 / 7	912 / 5,2	25 194	2884 /11,5	1617 / 6,5
Nurmijärvi	35 922	2072 / 5,8	1219 / 3,4	44 412	4255 / 9,6	2737 / 6,2
Pornainen	4433	242 / 5,5	173 / 3,9	5500	448 / 8,1	242 / 4
Tuusula	33 952	3113 / 9,2	1163 / 3,4	42 045	6787 / 16,1	2624 / 6,2
YHTEENSÄ	203 233	19 391 / 9,5	8786/ 4,3	245 201	36 974 / 15,1	15 695 / 6,4

*Kuntien väestöennusteet*

*Eläkeikäisten määrä lähes kaksinkertaistuu Kuuma-kuntien alueella (lisäys 17 583 henkilöä, 90,7%:ia) kun kokonaisväestön kasvu on 41 968 henkilöä, 20,7%. Hyvinkään kaupunki mukana vertailutietona, ei ole varsinainen KUUMAN jäsen.*

## Hyvät palvelut

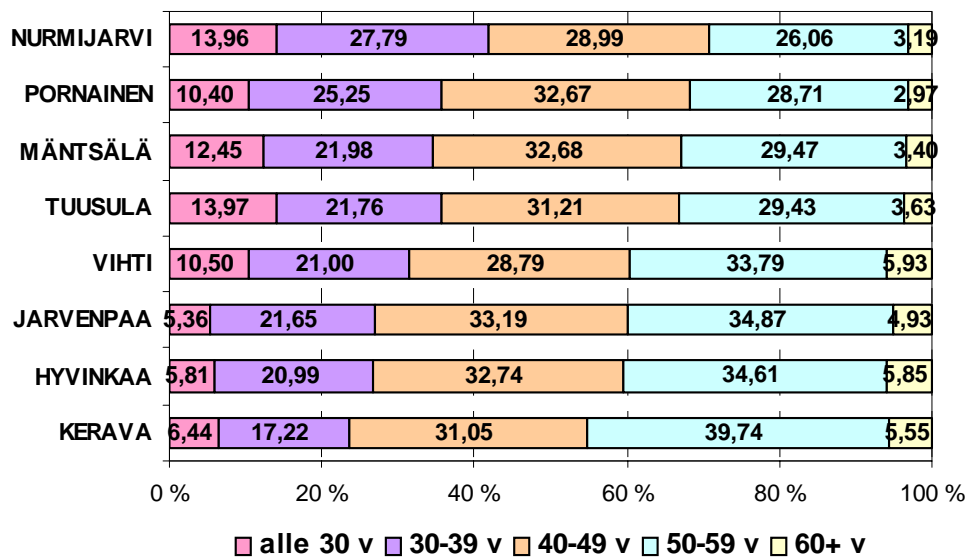
KUUMA –kuntien tilaaman “Pääkaupunkiseudun Muuttohalukkuus” –tutkimuksen mukaan uudet asukkaat etsivät lapsiystävällisiä, turvallisia ja hintatasoltaan järkeviä asuinalueita, joihin on hyvät liikenneyhteydet. Myös työpaikkojen sijainti lähellä asuinpaikkaa koetaan tärkeänä. Vasta näiden jälkeen kiinnitetään huomiota julkisiin ja yksityisiin palveluihin.

Kuntiin muuttavat lapsiperheet tarvitsevat monipuoliset palvelut. Kuitenkin merkittävimmän muutoksen palvelutarpeessa aiheuttaa yli 75 -vuotiaiden määrän kasvu. Ikäihmisiä on tällä hetkellä vajaa 9 000, mutta 15 vuoden kuluttua heitä on lähes 16 000.

Kunnat ovat vastanneet palvelutarpeen kasvuun lisäämällä palveluja ja investointeja. KUUMA -kuntien talous on edelleen kohtuullisella tasolla. Kehitys, jossa lainamäärät ja käyttötalouden menot kasvavat enemmän kuin tulot, ei ole kestävä.

Työelämään tuleva ikäluokka on jo pari vuotta ollut pienempi kuin työvoimasta poistuva. Tämä aiheuttaa haasteen koulutukselle. Sen on entistä tuloksellisemmin pyrittävä vastaamaan työelämän tarpeisiin. Työvoiman saatavuus on yksi kriittisimmistä tekijöistä työpaikkojen syntymisen kannalta. Samanaikaisesti kunnat kilpailevat työvoimasta. KUUMA -kunnissa on jo nyt vaikeuksia saada tekijöitä hoiva-alalle.

## Vakinaisen henkilöstön ikärakenne 31.12.2004



Taulukko kuvaa lähivuosina KUUMA –kuntien työntekijöistä eläkkeelle siirtyvien määrää. Hyvinkää ja Vihti mukana vertailutietona, eivät ole varsinaisia KUUMA-jäseniä.

## 3. KANSALLISET HANKKEET

### KUNTA- JA PALVELURAKENNEUUDISTUS

Vireillä olevan valtakunnallisen kunta- ja palvelurakennemuutoshankkeen tavoitteena on, että *“nykyisin kuntien vastuulla olevat palvelut saavat riittävän vahvan rakenteellisen ja taloudellisen perustan niiden järjestämisen ja tuottamisen turvaamiseksi tulevaisuudessa siten, että palvelujen laatu ja vaikuttavuus, saavutettavuus ja tehokkuus sekä teknologinen kehittäminen on otettu huomioon”*.

Hankkeen aluevaihe toteutetaan loka-marraskuussa 2005. Aluevaiheen tavoitteena on saada tieto siitä, mitä palveluiden kehittäminen tiedossa olevien tulevaisuuden haasteiden valossa edellyttää palveluiden ja hallinnon rakenteilta ottaen huomioon demokratian vahvistamisen vaatimuksen.

Kunta- ja palvelurakennetyöryhmässä on työstetty kolme mallia aluevaiheen keskustelujen pohjaksi.

#### 1. Peruskuntamalli

Tavoitteena on 20 000 – 30 000 asukkaan kuntien muodostaminen. Kunnat muodostuvat työssäkäyntialueesta tai muuten toiminnallisesta kokonaisuudesta. Kunnilla on sekä palvelujen rahoitus- että järjestämistä vastuu. Siirtymävaiheessa voidaan vastuu palvelujen järjestämisestä siirtää peruspalvelupiirille. Tarvittaessa valtioneuvosto voisi päättää piirien muodostamisesta.

#### 2. Piirimalli

Sosiaalihuolto, perusterveydenhuolto ja erikoissairaanhoito siirretään sosiaali- ja terveystieteille, jolla on järjestämistä vastuu. Piirimallilla voidaan järjestää myös opetustoimen palveluja. Väestöpohjan tulee olla vähintään 100 000 – 150 000 asukasta. suuri väestöpohja luo edellytykset pienten väestöryhmien palvelujen järjestämiselle, henkilöstön saatavuuden ja osaamisen turvaamiselle, tietoteknologian käyttöönotolle, hyvien käytäntöjen edistämiseksi sekä kustannusvaihtelujen tasoittamiselle. Piiri toimii ensisijaisesti tilaajana, mutta sillä voi olla myös omaa tuotantoa. Rahoitus perustuu väestöpohjaisen maksuun. Valtionosuudet maksetaan kunnille.

### 3. Aluekuntamalli

Suomeen muodostetaan 20-25 aluekuntaa ja nykyisistä kunnista tulee lähikuntia. Pääkaupunkiseutu on erillinen kysymys. Palvelujen järjestämisvastuu on aluekunnilla. Lähikunnilla voi olla sekä lainsäädäntöön perustuvia että delegoituja tehtäviä. Verotus ja valtionosuudet tulevat lähikunnille. Sekä aluekuntien että lähikuntien valtuustot valitaan suoralla kansanvaalilla. Maakuntaliitot sekä suuri osa kuntayhtymistä lakkaa.

#### **Kuntien ja valtion tietohallinnon yhteisten menettelytapojen ja koordinoinnin kehittäminen (KuntaTIME)**

KuntaTIME työryhmän esitysten pohjalta alkaa valmistelu kuntien tietohallinnon yhtenäistämiseksi. Tulossa on lainsäädäntöä, standardeja ja suosituksia. Lähtökohtana on, että palvelujen tuottavuutta lisätään. Tässä tehostamisessa tieto- ja viestintätekniikka on avainasemassa.

Kunnan ydinprosesseja ovat palvelujen järjestäminen ja tuotanto, strateginen johtaminen, kuntalaisten osallistuminen ja vaikuttaminen sekä päätöksenteko. Kuntien palveluprosesseissa on ainakin samankokoisissa kunnissa paljon yhtenäistettävää. Vahva sektorikeskeinen hallinto ja lainsäädäntö ovat eriyttäneet prosesseja. Yhteisten prosessien määrittelylle ja täsmentämiselle on kuitenkin olemassa paljon kunnallista ja seudullista perustietoa.

KuntaTIME työryhmä esittää ensivaiheessa toimenpiteitä neljälle kehittämiskohteelle:

1. Julkisen hallinnon tietohallinnon ohjausmekanismit
2. sosiaali- ja terveydenhuollon yhteinen sähköinen asiakastietojen hallinnointi ja arkistointijärjestelmä
3. julkisen hallinnon strateginen ja operatiivinen hankintatoimi
4. julkisen hallinnon yhteinen sähköinen asiointi ja kansallinen sähköinen arkistointi.

Hanke liittyy Kunta- ja palvelurakennehankkeeseen.

## 4. KUUMA STRATEGIAN UUDISTAMINEN

Keski-Uudenmaan kuntien ensimmäinen KUUMA -kumppanuusohjelma laadittiin vuonna 2002. Se tiivistä kuntayhteistyötä. Ohjelmassa korostui yhteisen tahtotilan, KUUMA -kumppanuuden sekä yhteistyökohteiden määrittely. Olennaista ohjelman laatimisessa oli kuntien johtavien luottamushenkilöiden ja viranhaltijoiden keskinäisen luottamuksen rakentaminen.

Talvella 2005 käynnistettiin KUUMA -strategian tarkistamistyö. Aluksi toteutettiin VPK:n eli valmisteleavan puheenjohtajakokouksen jäsenille suunnattu KUUMA -yhteistyön itsearviointi Internetkyselynä. Arvioinnin tulosten mukaan KUUMA -yhteistyössä on onnistuttu hyvin KUUMA -hengen ja hyvän seutuyhteistyömaineen aikaansaamisessa. KUUMASTA on muodostunut yhteinen foorumi, joka helpottaa keskustelua yhteisistä asioista.

Kehittämiskohteina tehdyssä kyselyssä nousivat esiin yhteistyön fokusointi ja konkretisointi, yhteistyön tunnettuus kunnissa, tulosten arviointi sekä luottamushenkilöiden osallistuminen yhteistyöhön.

Saadun arvion perusteella KUUMA -strategian tarkistamisessa keskityttiin yhteisen näkemyksen hakemiseen siitä, mihin yhteistyöalueisiin keskitytään ja mitkä ovat KUUMAn strategiset tavoitealueet.

Kevään 2005 aikana KUUMA -kunnat uudistivat omia strategioitaan. Samalla kaikissa kumppanuuskunnissa käytiin keskustelu myös KUUMA -yhteistyöstä. Kussakin kunnassa yhdenmukaistettiin KUUMA -kannanottojen esittämistapaa järjestämällä samalla tavalla toteutetut keskustelutilaisuudet luottamus- ja virkamiehille.

Touko-kesäkuun vaihteessa 2005 toteutettiin Internetkysely, joka suunnattiin KUUMA -parlamentille ja kuntien viranhaltijajohdolle. Kysely toimi pohjana aineistona Viron Laulasmaassa kesäkuussa 2005 pidetyssä seminaarissa. Tällöin päätettiin keskittää KUUMA -yhteistyö neljään strategiseen, sitovaan tavoitealueeseen. Laulasmaan seminaarin aineistoa hiottiin elo-syyskuussa komission työseminaarissa ja kuntien johtoryhmien käsittelyssä.

## 5. VISIO JA STRATEGISET PAINOPISTEET

### KUUMA YHTEISTYÖN TAVOITTEET

KUUMA –kunnilla on hyvät edellytykset vastata kuntakentällä tapahtuviin toiminnallisiin ja rakenteellisiin muutoksiin. Näitä edellytyksiä parannetaan ja tehdään yhteistyötä voimavarojen kokoamiseksi.

KUUMA –kunnilla on yhteinen tahto kehittää KUUMA –aluetta. Tahto on tiivistetty visioksi 2015 ja strategiaan painopisteisiin. Kullekin painopisteelle on asetettu tavoitteet vuoteen 2015 ja valtuustokauden loppuun eli vuoteen 2008. Tämän jälkeen on määritelty vuoden 2006 tehtävät ja toimenpiteet.

### VISIO 2015

*KUUMA - rajatonta kumppanuutta*

KUUMA uudistaa kunnallisia palveluja ja vahvistaa aluerakennetta vetovoimaisena asuin- ja yritys ympäristönä Helsingin seudulla.

### Strategiset painopisteet

1. *Palveluyhteistyö*
2. *Liikenne*
3. *Maankäyttö*
4. *Omistajapolitiikka ja edunvalvonta*

### MUU KUUMA YHTEISTYÖ

KUUMA on kehittynyt laajaksi yhteistoimintaverkoksi. Vireillä voi myös olla KUUMA -hankkeita, jotka eivät kuulu edellä mainittujen painopisteiden alle. Nämä hankkeet eroavat kuitenkin toimintasuunnitelman mukaisista hankkeista siten, että ne valmistellaan ja toteutetaan tavallisena kuntayhteistyönä ilman KUUMA –toimielinten käsittelyä.

## 6. TAVOITTEET 2015, VALTUUSTOKAUDELLE 2008 JA TOIMENPITEET 2006

### 1. PALVELUYHTEISTYÖ

#### Tavoitteet 2015

*Palvelut ovat asukkaiden käytettävissä kuntarajoista riippumatta. Seudullinen palvelutuotanto on laajaa.*

Palveluyhteistyön kehittämisen lähtökohtana ovat asukkaiden toiveet ja tarpeet huomioiden erityislainsäädännön ja kuntatalouden asettamat tiukat reunaehdot. Palveluyhteistyö on perusteltua, kun se lisää tuottavuutta, vähentää kustannuksia, parantaa laatua tai turvaa pienten ryhmien erityispalvelut. KUUMA -kunnissa haetaan ratkaisuja kuntien menojen kasvun hallitsemiseksi. Yhteinen tavoite on selvittää, miten kuntapalvelujen tuottavuutta ja tehokkuutta voidaan yhteistyöllä parantaa.

KUUMA –palvelustrategia laaditaan. Strategiassa sovi- taan palveluyhteistyön periaatteista ja yhtenäisistä käytännöistä. Työn yhteydessä selvitetään myös kuntarajat ylittäviin palveluihin liittyvät erilliskysymykset (taulukko seuraavalla sivulla). Hanke on laaja ja periaatteellisesti merkittävä. Sen työhön tulee vaikuttamaan kunta- ja palvelurakennetyöryhmän sekä KuntaTime työryhmän ehdotukset sekä niiden pohjalta tehtävät ratkaisut.

Palvelustrategiatyölle nimetään keskeisten lautakuntien puheenjohtajista koostuva ohjausryhmä. Työn etenemisestä raportoidaan säännöllisesti KUUMA –hallitukselle. Erilliskysymysten selvittelyyn nimetään vastaavat viranhaltijat. Kokonaisuuden viranhaltijatyötä johtaa komission puheenjohtaja.

Ammattikorkeakoulu Laureassa on valmisteilla TEKESin Serve -ohjelman tutkimushanke "Hyvän arjen asiakaslähtöinen PPP palvelukonsepti". Hanke tukee palvelustrategian valmistelua ja mikäli sille myönnetään rahoitus, hankkeita valmistellaan kiinteässä yhteistyössä.

Syksyllä 2005 valmistuu laaja hyvinvointianalyysi, tutkimus siitä, miten asukkaat itse kokevat alueen palvelut, yhteydet ja muut hyvinvointiin vaikuttavat tekijät. Se antaa tietoja palveluprosessien kehittämiseen ja niiden sujuvuuden seudulliseen arviointiin.

Väestönkasvu, ikäihmisten määrän kasvu, nykyisten työntekijöiden nopea eläköityminen ja kilpailu työntekijöistä on haaste palvelutuotannolle.

KUUMA -alueella on kasvutilaa toimiville sekä järjestötoimistoille että yksityisille palvelumarkkinoille. Kunnilla on merkittävä rooli toimintaedellytysten luojana.

## Tavoitteet valtuustokauden loppuun 2008 mennessä

KUUMA -alueella on tehty päätökset seuraavien palvelujen järjestämistä varten:

1. Seudulliset tukipalvelut (hankinta-, tieto-, talous- ja henkilöstöhallinto)
2. Yhdyskuntatekniikan seudulliset palvelut
3. Perusterveydenhuollon ja erikoissairaanhoidon yhteistyö
4. Seudulliset työterveyspalvelut
5. Seudulliset vanhuspalvelut

6. Seudullinen ympäristötoimi
7. Seudullinen erityisopetuksen ja II asteen kouluverkko
8. Yhteensopivat tietojärjestelmät

## Toimenpiteet 2006

1. Palvelustrategia valmistuu
2. Käynnissä olevat selvitykset ( tukipalvelut, yhdyskuntatekniikka ja työterveyspalvelut) valmistuvat ja tulevat päätöksentekoon keväällä 2006.
3. Terveydenhuollon ja vanhuspalvelujen hankkeiden valmistelulle haetaan STM:n rahoitusta ja selvitykset käynnistyvät vuonna 2006.
4. Seudullisen ympäristötoimen valmistelut aloitetaan uudelta pohjalta ja selvitys valmistuu vuoden 2006 aikana.
5. Seudullisen erityisopetuksen ja II asteen kouluverkon valmistelu aloitetaan.
6. Palveluyhteistyön edellyttämät tietotekniset ratkaisut selvitetään.

<b>KUUMA –palvelustrategia</b> - puheenjohtaja		
Yhteinen tuotanto, vaihtoehdot Yhteiset palveluostot, palvelut Palvelumarkkinat		
Palvelukapasiteetin tehokas käyttö ja investointien ohjaus	Prosessit ja tietohallinnon kehittämien – toiminnan ohjaus ja sähköinen asiointi	Palvelujen hinnoittelun periaatteet
Yhteisten palvelujen laatuksiteerit	Raja-alueiden väestö ja ikärakenne-ennusteet	Palvelujen yhteiskäytön viestintä
Erityislainsäädäntö ja rahoitus – vaikutukset yhteisiin palveluihin	Erityisryhmien palvelut	Yhteinen kilpailuttaminen Palvelujen markkina-analyysi

## 2. EDUNVALVONTA JA OMISTAJAPOLITIikka

### Tavoitteet 2015

*KUUMA -kunnilla on selkeät omistaja-poliittiset linjaukset, joiden toteuttamiseen on sitouduttu.*

*KUUMAn asema osana Helsingin seutua on vahva. Helsingin seudun ja valtion hyvä kumppanuus on lisännyt alueelle suunnattavia voimavaroja.*

*KUUMA tunnetaan laadukkaana asumisen, hyvien palvelujen ja laajan kulttuuri-tarjonnan aktiivisena seutuna.*

Omistajapolitiikkaa tehostamalla pyritään vaikuttamaan osakkuusyhteisöjen, jäsenjärjestöjen ja kuntayhtymien palveluja ja taloutta koskeviin päätöksiin. Kunnat yhdessä ovat yksittäistä kuntaa vahvempi neuvottelukumppani. KUUMA-alueen tunnettuutta edistetään.

KUUMA yhteistyössä vaikutetaan kunta- ja palvelurakennemuutoksen etenemiseen. Painopiste on edunvalvonnassa. Esitykset pelastuslaitosten, ammattikorkeakoulujen sekä toimeentulotuen perusosan siirrosta valtiolle tehdään tämän vuoden loppuun mennessä. KUUMA yhteistyössä päätetään yhteisistä linjauksista.

### Tavoitteet valtuustokauden loppuun 2008

1. KUUMA -kunnilla on yhteinen omistajapolitiikka suhteessa seudullisiin yksiköihin
2. Edunvalvonta
  - KUUMA –yhteistyössä sovittujen rata- ja tiehankkeiden eteenpäin meno on varmistettu
  - valtion maiden käytöstä asuntotuotantoon on neuvoteltu pakettiratkaisu, jossa otetaan huomioon investoinnit ja palvelujen järjestäminen.
  - pakettiratkaisujen toteutusta edistetään osana Helsingin seudun yhteistyötä
3. Kuntien osallistuminen YTV –yhteistyöhön on ratkaistu tehtyjen kokeilujen perusteella.
4. KUUMA alueen profiili on valtakunnallisesti tunnettu.

## Toimenpiteet 2006

1. Omistajapolitiikka:
  - KUUMA -toimijoiden keskinäisistä pelisäännöistä on sovittu
  - Omistajapolitiikan kohteet on nimetty
2. Edunvalvonta
  - KUUMA –toimijoiden verkostot toimivat
3. Tärkeimmät lausunnot käsitellään komissiossa
4. Yhteisistä tavoitteista Helsingin seudun yhteistyössä on sovittu
5. Vaikutetaan kunta- ja palvelurakennemuutostukseen sovittujen linjausten mukaisesti.
6. Viestintää tehostetaan, KUUMAA kulttuuria ja KUUMAA kasvua –yritysmarkkinointia jatketaan.

## 3. LIIKENNEJÄRJESTELMÄ JA JOUKKOLIIKENNE

### Tavoitteet 2015

*KUUMA alueella on käytössä seutulippujärjestelmä. Työmatkaliikenne on sujuvaa. Taajamien tärkeimmät ohikulkutiet on rakennettu.*

Tiehallinnon ennusteiden mukaan liikennemäärät jatkavat vahvaa kasvua KUUMA -kuntien alueella. Pendelöinti lisääntyy ja hajaantuu. Tiehallinnon investoinnit ovat kehittämistarpeisiin nähden riittämättömät.

KUUMA alueen liikennejärjestelmä pohjautuu Kehyliikennejärjestelmäsuunnitelmaan, jota on pidetty aktiivisesti ajan tasalla. KUUMA –yhteistyössä nostetaan alueen hankkeet etusijalle ja etsitään keinoja suunnitelmien ja toteutuksen nykyistä nopeampaan etenemiseen. Edunvalvonnan ja neuvottelujen pohjaksi tilataan ja teetetään selvityksiä sekä pidetään asioita määrätietoisesti esillä rahoituksen järjestämiseksi.

## Tavoitteet valtuustokauden loppuun 2008

1. Seutulippujärjestelmäkokeilua on laajennettu KUUMA alueella.
2. Raideliikenteen ja maanteillä tapahtuvan joukkoliikenteen lippujärjestelmät ovat yhteensopivat
3. Oikoradan henkilöliikenteen taajamajunien tarvetta vastaava liikenne on turvattu
4. Pääradan henkilöliikenteen lisävuorot ovat toteutuneet
5. Joukkoliikenteen tukijärjestelmien jatko on turvattu
6. Taajamien ohikulkuhankkeiden ja poikittais yhteyksien sekä *kevyen liikenteen väylien* suunnittelu ja toteutus etenee.

## Toimenpiteet 2006

1. Seutulippujärjestelmää koskeva selvitys valmistuu
2. Tehdään johtopäätökset KUUMA –alueen ja YTV:n lippujärjestelmien yhteensovittamisen vaihtoehtoista
3. Osana maakunnallista ja Helsingin seudun yhteistyötä sovitetaan yhteen KUUMA- alueen ja pääkaupunkiseudun liikennejärjestelmät
4. Vaikutetaan rahoituksen saamiseksi 1 - 2 kärkihankkeelle

## 4. MAANKÄYTTÖ

### Tavoitteet 2015

*Maankäytön yhteistyö on avointa ja aluetta kehitetään kokonaisuutena yli kuntarajojen*

KUUMA -alueen maankäytön suunnitteluun kohdistuu suuria paineita. Aluetta tulee tarkastella kokonaisuutena ja osana laajempaa Helsingin seutua. Seutu on yhtenäinen talous- ja työssäkäyntialue.

Tavoitteena on hallita väestönkasvua, kehittää kuntien yhdyskuntarakennetta taloudelliseksi ja toimivaksi, turvata viihtyisä asuminen, virkistysmahdollisuudet sekä hyvät yhteydet ja lähellä olevat työpaikka-alueet. Yhteinen näkemys maankäytön ratkaisuista KUUMA -alueella antaa valmiudet vaikuttaa Helsingin seudun aluerakenteen kehitykseen.

## Tavoitteet valtuustokauden loppuun 2008

1. KUUMA –alueen yhteistä maankäytön suunnittelua on jatkettu maankäytön kehityskuvan pohjalta. Raja-alueiden maankäytön suunnittelu tehdään kunta-yhteistyönä. Seudulla on hyvät valmiudet osallistua Helsingin seudun yhteistyöhön.
2. Helsingin seudun yhteistyössä on laadittu seudun maankäytön, asumisen ja liikenteen strategia.

## Toimenpiteet 2006

1. Maankäytön kehityskuva valmistuu
2. Kuntastrategioita tarkistettaessa ottaen huomioon maankäytön kehityskuvassa esitetyt linjaukset
3. Yhteisistä kehittämisväyhykkeistä on sovittu

## 5. SEUTUKOKEILU

Seutuyhteistyön kokeilusopimuksen mukaisesti:

- laaditaan elinkeinostrategia
- osallistutaan TE –keskuksen päätöksentekoon
- osallistutaan Uudenmaan liiton päätöksentekoon
- laaditaan joukkoliikenteen palvelutasosuunnitelma
- laaditaan sosiaali- ja terveysalan kehittämisohjelma
- päätetään sosiaali- ja terveysalan kehittämishankkeiden hakemisesta
- annetaan lausuntoja valtion viranomaisten suunnitelmista.

Valtioneuvosto on hyväksynyt seutusopimuksen. Sopimus tulee voimaan sen jälkeen, kun valtioneuvosto on sen hyväksynyt. Asioiden valmistelusta, menettelytavoista ja päätöksenteosta päätetään syksyn kuluessa. KUUMA -elinkeino ja –soster-ryhmä sekä liikenneryhmä vastaavat kukin oman alansa valmistelusta.

## ERILLISHANKKEET

Valmisteltavina olevien KUUMA -elinkeinostrategian ja sosiaali- ja terveysalan kehittämisohjelman mukaiset hankkeet liitetään KUUMA toimintasuunnitelmaan erillishankkeina aikaisempien vuosien tapaan.

---

<b>TUOTOT</b>	Kuntien osuudet	250 000 €
	Kaupunkiohjelmaraaha	150 000 €
	Maakunnan kehittämisraaha	100 000 €
	<b>Yhteensä</b>	<b>500 000 €</b>
<b>KULUT</b>	<b>Painopiste:</b>	
	Palveluyhteistyö	190 000 €
	Edunvalvonta ja omistajapolitiikka	30 000 €
	Liikennejärjestelmä ja joukkoliikenne	80 000 €
	Maankäyttö	50 000 €
	Hallinto	90 000 €
	Sihteeri ja tiedottaminen	40 000 €
	Muut menot	20 000 €
	<b>Yhteensä</b>	<b>500 000 €</b>

---

Toimintasuunnitelmaan sisältyy hankkeita, joille haetaan lisärahoitusta muista rahoituslähteistä.

Lisärahoituksen toteutuessa hankkeet toteutetaan laajempina kuin pelkästään edellä olevan perusrahoituksen turvin.

Erillishankkeiden toteutuksesta ja rahoituksesta tehdään päätökset erikseen.

Lisäksi hankkeiden suunnittelussa ja toteutuksessa on merkittävä kuntien työntekijöiden työpanos.